



## Vejledning for DSF A+ Licens skydning på skydebaneanlæg

(Se desuden Instruks for banens brug som skal overholdes, uanset indholdet i denne vejledning).

Skydebaneanlæg:	Slagelse Skytteforening
Sted:	Oksebrovej 7A 4200 Slagelse
Ejer af anlæg:	Slagelse Skytteforening
A+ administrerende forening:	Slagelse Skytteforening
Kontaktperson/er:	Tim Iversen 51961642

### Åbningstider/skydetider, miljøbegrænsninger, kaliber

Åbningstider/skydetider:	Skydebanen benyttes af medlemmer af Slagelse Skytteforening Mandag, Tirsdag, Onsdag, Torsdag, Fredag 07.00 – 18.00 Lørdag: 09.00 – 16.00
Miljøbegrænsninger:	Se opslag jf. miljøgodkendelsen
Kaliber:	Alle godkendte kalibre. Kappeklædt ammunition tilladt
Gældende instruks for banens brug findes:	På opslagstavlen i klubhuset HUSK underskrevet kontrakt med formanden

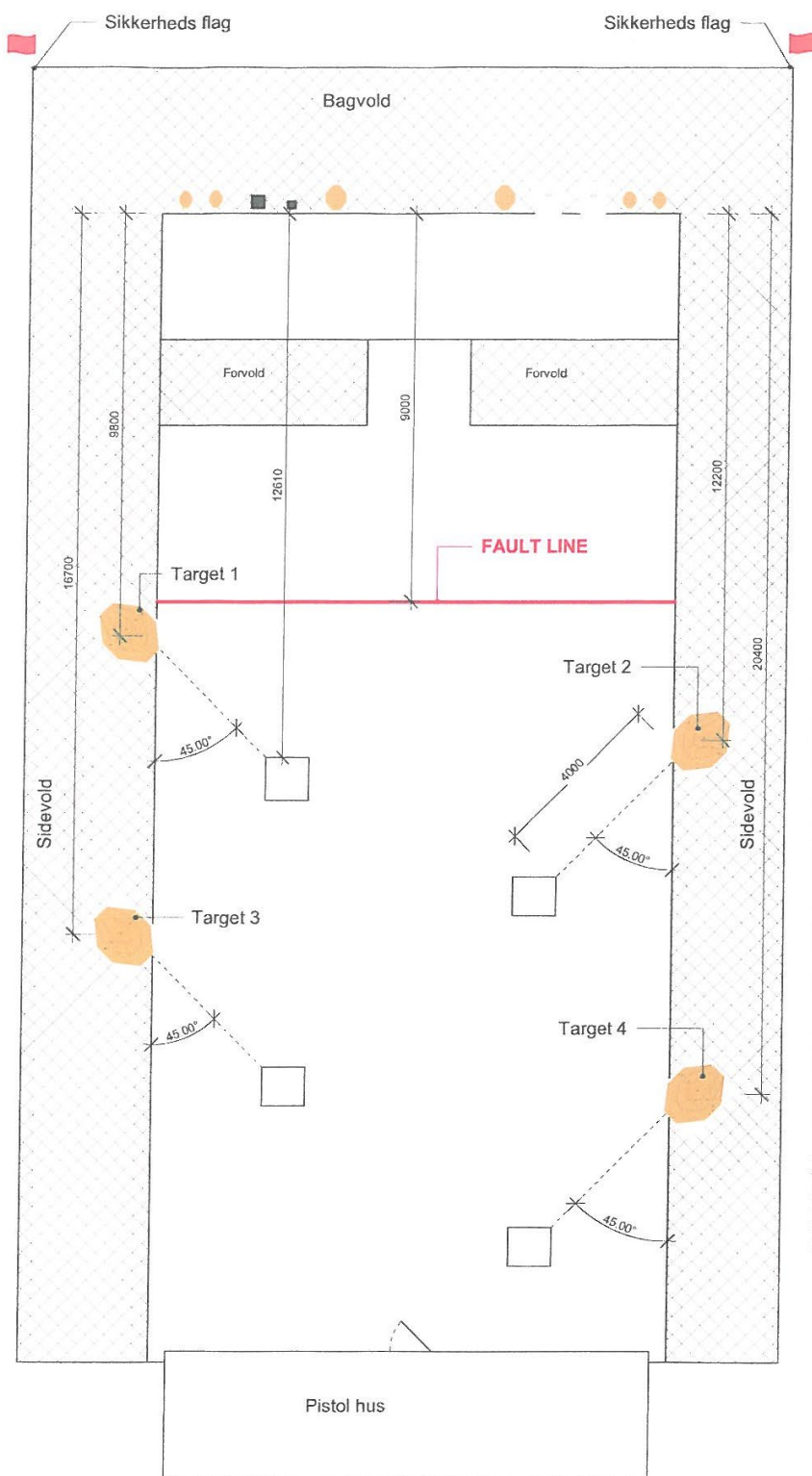
### Anvendelse af anlægget

Åbningstider:	Mandag, Tirsdag, Onsdag, Torsdag, Fredag 07.00 – 18.00 Lørdag: 09.00 – 16.00
Aflåsning	Kæde sættes på
Skiver	Medbringes af skytten
Affald	Fjernes af skytten, samt tomme hylstre opsamles og bortskaffes i blå tønde.
Bæring af våben	Må bæres i IPSC-godkendt hylster på Slagelse Skytteforenings grund
Afspærring	Dørene holdes lukket ved banens brug.
Markering af skydning	Advarselskuglerne skal være hejst

### Baner eller områder, der kan anvendes

25m pistolbane	

Skitse over skydeområdet der kan benyttes til A+ skydninger. Skal indeholde skyderetninger, afstande og evt. sikkerhedsafstande.



Alle mål på bagvolden placeres som vist på Tegningen A.1

Alle stålmaal opsættes i henhold til gældende IPSC reglement og med en minimumsafstand til skytten på 9 meter.

Alle mål på bagvolden må beskydes i afstanden fra pistolhuset og frem til linjen markeret **FAULT LINE**

Der opstilles sikkerhedsflag i hver side af bagvolden, disse skal sikre at der på ingen måde kan skydes i vinkler som resulterer i at projektiler kan træffe udenfor bagvoldens kuglefang.

Papmål i sidevoldene må udelukkende beskydes fra de faste skydepladser så det til en hver tid sikres at målene beskydes i en afstand af 4 meter og i en vinkel der ikke overstiger 45 grader.

Tegning  
A.2

#### Opstilling af targets:

Alle targets skal opstilles efter følgende mål, målene er faste og må ikke ændres!

##### Target 1:

Opstilles i sidevolden med en afstand til bagvolden på 9,8 meter, Målets overkant må maksimalt være 1,4 meter fra terræn. Målet skal stå 50cm fra sidevolden.

##### Target 2:

Opstilles i sidevolden med en afstand til bagvolden på 12,2 meter, Målets overkant må maksimalt være 1,3 meter fra terræn. Målet skal stå 50cm fra sidevolden.

##### Target 3:

Opstilles i sidevolden med en afstand til bagvolden på 16,7 meter, Målets overkant må maksimalt være 1,25 meter fra terræn. Målet skal stå 50cm fra sidevolden.

##### Target 4:

Opstilles i sidevolden med en afstand til bagvolden på 20,4 meter, Målets overkant må maksimalt være 1,05 meter fra terræn. Målet skal stå 1m fra sidevolden.

#### Skitseforslag

Projekt  
Slagelse skytteforening  
Visualisering af pistolbane  
Matr. nr.  
Emne  
Plantegning

Bygningrådgiver  
Bygningrådgiveren.dk

Sag 220054  
Version 0.4  
Format A3  
Tegn MAC  
Kontrol ALJ  
Dato 26/11/22  
Skala 1:100  
Tegning

# INSTRUKS

for brugen af skydebane til

**25 m pistolskydning.**

Forening eller skydebanens navn: Slagelse Skytteforening

Banens beliggenhed (adresse): Skovsø Skydebaner  
Oksebrovej 7A  
4200 Slagelse

DENNE INSTRUKS SKAL VÆRE OPHÆNGT PÅ IØJNEFALDENDE PLADS PÅ SKYDEBANEN  
ALLE SIDER AF INSTRUKSEN SKAL VÆRE SYNLIGE.

Al skydning skal ledes af en skydeleder, der har ansvaret for, at de almindelige sikkerhedsbestemmelser og nedennævnte særlige vilkår overholdes.

## 1. Ejer- og brugerforhold:

Ejer af banen: Slagelse Skytteforening

Varig bruger af banen: Slagelse Skytteforening

## 2. Baneanlægget består af:

- a. Antal standpladser: 4 opmærkede standpladser, benævnt Target 1 til 4, og en FAULT LINE, der markerer skytters minimum afstand til skiveopstilling på bagvolden jf. skitse bilag 1.
- b. Antal skydebaneafsnit: 1
- c. Skudretning: Hovedskudretning mod Nord

### 3. Anvendelse:

Banen må kun anvendes til kontrolleret skydning efter Dansk Sportskytte Forbund's regelsæt for IPSC, International Practical Shooting Confederation

- Skytter skal kunne forevise gyldigt IPSC licens

Der må kun anvendes:

- Våben:** Pistoler og revolvere, der kan anvendes til IPSC konkurrencer i Danmark
- Ammunition:** Almindeligt forekommende ammunition til ovennævnte våben
- Skudafstand(e):** I retning fra pistolhuset frem mod skiveopstillingen på bagvolden må skytter afgive skud fra pistolhuset og en placering frem til 9 m foran skiveopstillingen, angivet som FAULT LINE jf. bilag 1

Der kan skydes i skrå vinkler til gennemskydelige mål på bagvolden, men alle skud, uagtet skudvinkel, skal træffe i det dertil beregnede kuglefang.

Jf. bilag 1 er der angivet fire standpladser benævnt Target 1 til 4. Fra hver af disse standpladser må de specifikke tilhørende gennemskydelige mål i sidevolden beskydes. Fra standpladserne må der endvidere skydes frem mod bagvoldens skiveopstilling.

### 4. Skiveopstilling:

For beskrivelse og opstilling af skiver henvises til bilag 1. Bemærk at på tegningens bagvold er angivet 6 stk. brune mål, der viser gennemskydelige mål i form af pap. De to sorte og to hvide angivelser på bagvolden angiver placeringen af stålmål.

### 5. Afspærringsforanstaltninger og advarsler:

- Fast afspærring:** (Såfremt der henvises til tegning af anlægget, skal denne ophænges sammen med instruksen).  
Se bilag 1, skitse af baneopstilling
- Foranstaltninger inden skydning:**  
Senest 15 minutter før skydningen påbegyndes SKAL advarselskuglerne ved endevolden hejses.

### 6. Supplerende vilkår:

- Brug af lyssporammunition er forbudt.**
- Såfremt skiver/mål ikke er af gennemskydeligt materiale, skal disse godkendes specielt af politiet.**
- Tekst på advarselskilte skal være læselig.**
- Der skal føres nøje tilsyn med banen. Kuglefang og baneoverflade skal holdes fri for større sten og bevoksning.**

- e. Opståede skader, der ændrer forudsætningerne for banens godkendelse, skal straks udbedres.
- f. Det skal straks meldes til politiet, såfremt der i banens bagland anlægges trafikårer, beboelsesbygninger eller lignende.
- g. Der må ikke uden politiets tilladelse foretages nogen form for ændringer af eller på banen.
- h. Evt. øvrige vilkår:
  - Opstillingen af skydebanen jf. bilag 1, kan foranledige til at se forskellige muligheder for opbygning af skydninger. BEMÆRK - der må ikke arbejdes med skydninger, der på den ene eller anden måde skaber en forskydning i dybden, i forhold til skytters placering.
  - Bemærk at stålmaal skal opstilles/skyttens standplads skal være sådan at der opnås vinkelret anslag.
  - Der bør indrettes et område/bord, med henblik på sikker grejhåndtering jf. sikkerhedsbestemmelser for IPSC.

Nærværende instruks er godkendt af politiet:

Næstved, den 1. december 2022

Banen skal synes igen senest den: 1. december 2024

---

(P704-61)12/2016

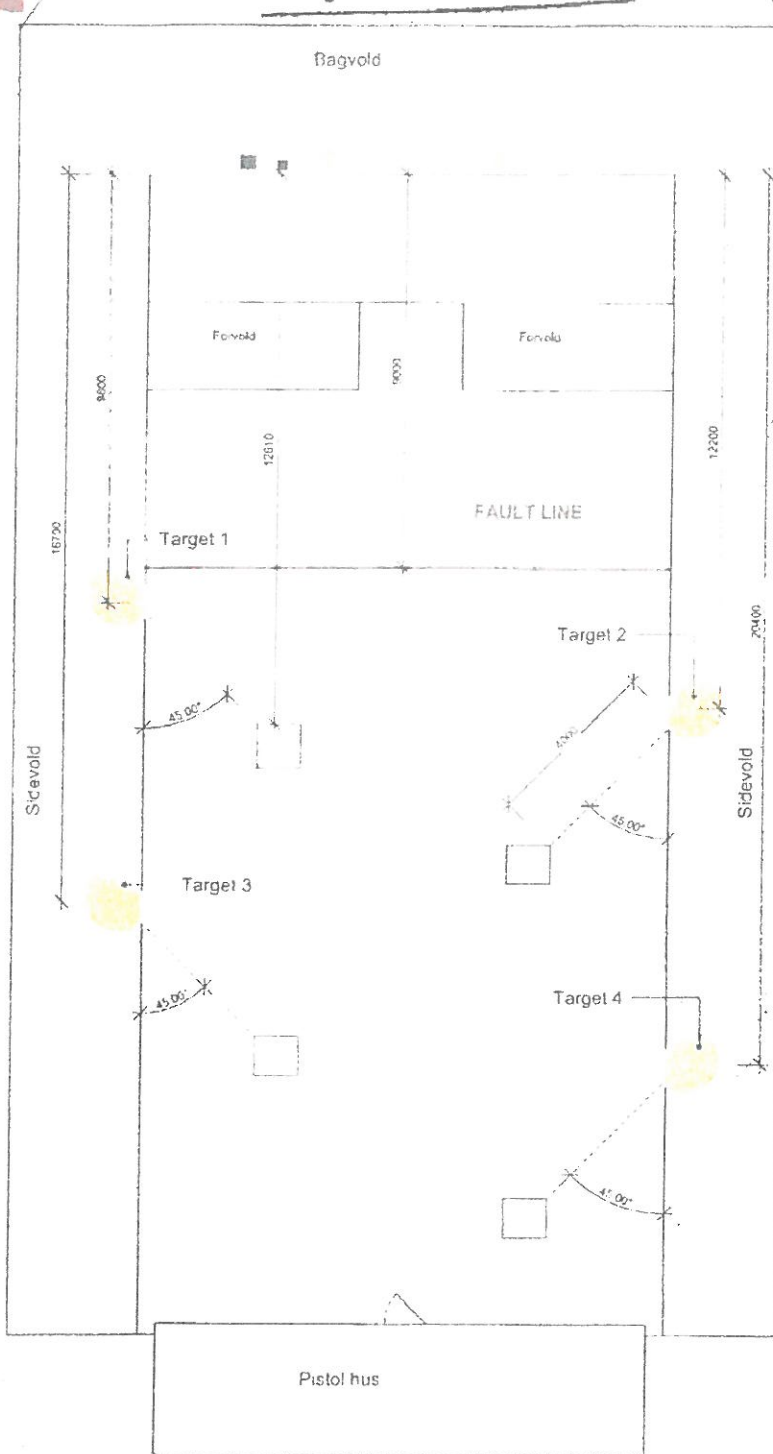
  
Søren Vagn Rasmussen  
Politiassistent

Forhold nr.: 1900-50530-00014-22

Bilag nr.: 1

Sikkerheds flag

Sikkerheds flag



Alle mål på bagvolden placeres som vist på Tegningen A.1

Alle stålmål opsættes i henhold til gældende IPSC reglement og med en minimumsafstand til skytten på 9 meter.

Alle mål på bagvolden må beskydes i afstanden fra pistolhuset og frem til linjen markeret FAULT LINE

Der opstilles sikkerhedsflag i hver side af bagvolden, disse skal sikre at der på ingen måde kan skydes i vinkler som resulterer i at projektiler kan træffe udenfor bagvoldens kuglefang.

Papmål i sidevolde må udelukkende beskydes fra de faste skydepladser så det til en hver tid sikres at målene beskydes i en afstand af 4 meter og i en vinkel der ikke overstiger 45 grader.

Tegning  
A.2

#### Opstilling af targete:

Alle targete skal opstilles efter følgende mål. målene er faste og må ikke ændres!

#### Target 1:

Opstilles i sidevolden med en afstand til bagvolden på 9,8 meter. Målets overkant må maksimalt være 1,4 meter fra terræn. Målet skal stå 50cm fra sidevolden.

#### Target 2:

Opstilles i sidevolden med en afstand til bagvolden på 12,2 meter. Målets overkant må maksimalt være 1,3 meter fra terræn. Målet skal stå 50cm fra sidevolden.

#### Target 3:

Opstilles i sidevolden med en afstand til bagvolden på 16,7 meter. Målets overkant må maksimalt være 1,25 meter fra terræn. Målet skal stå 50cm fra sidevolden.

#### Target 4:

Opstilles i sidevolden med en afstand til bagvolden på 20,4 meter. Målets overkant må maksimalt være 1,05 meter fra terræn. Målet skal stå 1m fra sidevolden.

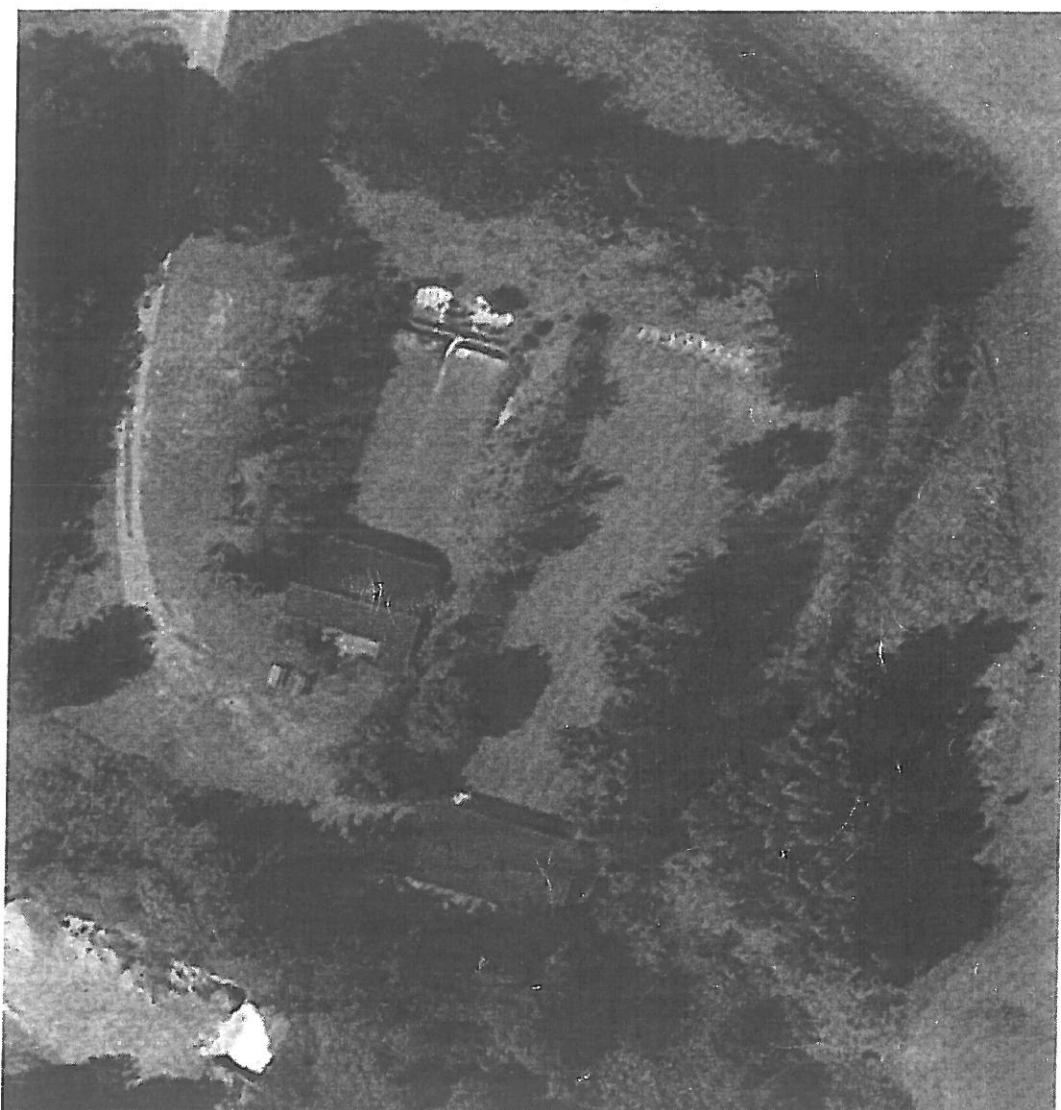
1/12-2022  
Søren V. Rasmussen  
politiassistent  
Skydebanesagkyndig

#### Skitseforslag

Projekt  
Slagelse skytteforening  
Visualisering af pistolbane  
Mabr. nr.  
Emne  
Plantegning

220054  
04  
A3  
MAC  
ALJ  
26-11/22  
1:10  
Tegning

**Miljøgodkendelse af  
Skiveskydebaneanlæg  
Slagelse Skytteforening  
Oksebrovej 7a  
4200 Slagelse**



## Stamoplysninger

Virksomhedens navn: Slagelse Skytteforening  
Virksomhedens placering: Oksebrovej 7A, 4200 Slagelse

Matrikel nummer:

Virksomhedens art: Skiveskydebaneanlæg

Virksomhedens ejerforhold: 1g

Ejendommen er ejet af:

Hovedaktivitet: Skytteforening

CVR nummer:

3

Listebetegnelse:

punkt

J203, Uændørs skydebaner.

Godkendelsesdato: 2. maj 2017

E

Teknik og Miljø journal nummer:

Kopi af denne afgørelse er sendt til:

Danmarks Naturfredningsforening, [dn@dn.dk](mailto:dn@dn.dk) og [dn-slagelse@dn.dk](mailto:dn-slagelse@dn.dk)

Danmarks idrætsforbund [dif@dif.dk](mailto:dif@dif.dk)

Friluftsrådet, [friluftsradet@frilufttraadet.dk](mailto:friluftsradet@frilufttraadet.dk)

Naturstyrelsen, [nst@nst.dk](mailto:nst@nst.dk)

Miljøstyrelsen, [mst@mst.dk](mailto:mst@mst.dk)



## Indholdsfortegnelse

<b>Stamoplysninger .....</b>	<b>2</b>
<b>Resume .....</b>	<b>4</b>
<b>Klagevejledning.....</b>	<b>5</b>
<b>Afgørelse og vilkår .....</b>	<b>6</b>
GENERELT .....	6
INDRETNING OG DRIFT.....	6
SKYDETIDER .....	7
AFFALD .....	10
EGENKONTROL .....	10
<b>Miljøteknisk vurdering.....</b>	<b>11</b>
VIRKSOMHEDENS ART .....	11
STANDARDVILKÅR .....	12
STØJ OG SKYDETIDER.....	13
BELIGGENHED OG PLANFORHOLD .....	13
GRUNDEVAND .....	13
VVM .....	13
NATURBESKYTTelsesOMRÅDER.....	13
AFFALD.....	14
SPILDEVAND.....	14
LUFT.....	14
SAMLET VURDERING .....	14
REFERENCER .....	14

## BILAG

Støjrapport  
oversigtskort over skydebaneanlægget

## Resume

Slagelse Skytteforening er beliggende på Oksebrovej 7A, 4200 Slagelse. Foreningen råder over to skydebaner (25 m og 50 m) med skydehus og 10 standpladser hver, hvorfra der skydes til måls med forskellige våbenklasser. Foreningen tilbyder ikke lerdueskydning.

Slagelse Skytteforening er omfattet af Bekendtgørelse om godkendelse af listevirksomhed<sup>1</sup> under punkt J203, Udendørs skydebaner.

Skytteforeningen har en miljøgodkendelse fra d. 28. december 1996 og fik d. 29. november 2005 tilladelse til at fortsætte driften i henhold til vilkårene i godkendelsen. Det vurderes, at den gamle miljøgodkendelse ikke længere er tidssvarende, og derfor har Slagelse Kommune udarbejdet en ny miljøgodkendelse, som lever op til kravene i Bekendtgørelse om standardvilkår i godkendelse af listevirksomhed<sup>2</sup>.

Denne miljøgodkendelse giver foreningen tilladelse til at fortsætte sin drift. Foreningen har derudover ønsket at kunne skyde fra 8 m og 13 m på 25 m banen, samt på sidevoldene af 25 m banen, hvilket godkendelsen tillader med de begrænsninger, som støjrapporten sætter jf. Miljøstyrelsens vejledning om støj fra skydebaner<sup>3</sup>.

Foreningen ønsker i fremtiden mulighed for at skyde med våbenklasse 1 på 50 m banen, hvilket der gives tilladelse til efter samme retningslinjer, som for de øvrige våbenklasser. På 50 m banen vil der desuden blive skudt med våbenklasse 6, 7, 8, 9, 10 og 11.

For at kunne skyde med våbenklasse 1 på 50 m banen, uden at det giver anledning til øget støjbelastning ved omkringliggende boliger, vil banen blive forsynet med 5 meter støjsluger. Da støjslugerne ikke er sat op på godkendelsestidspunktet, er der tilladt to forskellige skydetider for de våbenklasser, der benyttes på 50 m banen, således at der tillades mere skydetid, når støjslugerne er sat op. Skydetider, som først er gældende efter opsætning af støjsluger, er markeret med gult.

Miljøgodkendelsen er opbygget i to dele. Del 1 indeholder godkendelsesvilkår og oplysninger om klagevejledning.

Del 2 er den miljøtekniske vurdering, som beskriver det grundlag, hvorpå godkendelsen gives.

---

<sup>1</sup> BEK nr. 1517 af 07/12/2016

<sup>2</sup> BEK nr. 1520 af 07/12/2016

<sup>3</sup> Vejledning fra Miljøstyrelsen nr. 1/ 1995, Skydebaner

### **Klagevejledning**

Miljøgodkendelsen bliver offentliggjort på [www.dma.mst.dk](http://www.dma.mst.dk) og [www.slagelse.dk](http://www.slagelse.dk) den 2. maj 2017.

Afgørelsen om miljøgodkendelse og ikke VVM-pligt kan påklages til Miljø- og Fødevareklagenævnet.

Du finder Klageportalen på internettet via [www.borger.dk](http://www.borger.dk) eller [www.virk.dk](http://www.virk.dk). Søg efter "Klageportal".

### **Gebyr**

I henhold til § 18 i loven om Miljø- og Fødevareklagenævnet<sup>4</sup> skal den, der klager over en afgørelse betale et gebyr for behandling af en klage, der indbringes for nævnet. Privatpersoner skal betale et gebyr på 900 kr. For virksomheder og organisationer er gebyret på 1.800 kr. Betaling af klagegebyr sker ved elektronisk overførsel eller ved giroindbetaling til Nævnenes Hus.

### **Frist**

Fristen for at klage til Miljø- og Fødevareklagenævnet er senest 4 uger efter, at afgørelsen er meddelt.

Klagefristen udløber således d. 30. maj 2017.

### **Søgsmål**

I henhold til § 101 i miljøbeskyttelsesloven<sup>5</sup> kan afgørelsen prøves ved domstolene. Sagen skal være anlagt senest 6 måneder efter, at afgørelsen er meddelt. Fristen for at anlægge søgsmål udløber således den 2. november 2017.

### **Øvrige forhold**

Der er med denne godkendelse udelukkende vurderet de miljøtekniske forhold. Der er således ikke taget stilling til eventuel godkendelse efter anden lovgivning, f.eks. byggeloven, arbejdsmiljøloven eller beredskabsloven.

---

<sup>4</sup> Lov nr. 1715 af 27/12/2016

<sup>5</sup> LBK. nr. 1189 af 27/09/2016

## Afgørelse og vilkår

Slagelse Kommune meddeler hermed miljøgodkendelse til Slagelse Skytteforening, Oksebrovej 7a, 4200 Slagelse.

Miljøgodkendelsen meddeles i henhold til:

- § 41b i Bekendtgørelse af lov om miljøbeskyttelse<sup>6</sup>
- Bekendtgørelse om godkendelse af listevirksomhed<sup>7</sup>
- Bekendtgørelse om standardvilkår i godkendelse af listevirksomhed<sup>8</sup>

Miljøgodkendelsen meddeles på følgende vilkår:

### Generelt

1. Et eksemplar af miljøgodkendelsen skal til enhver tid være tilgængeligt på Slagelse Skytteforenings skydebane for de personer, der har ansvaret for skydebanernes indretning og drift.
2. Ved driftsophør skal der træffes de nødvendige foranstaltninger for at undgå forureningsfare og for at efterlade stedet i tilfredsstillende tilstand. En redegørelse for disse foranstaltninger skal fremsendes til tilsynsmyndigheden senest 3 måneder før driften ophører.
3. Skydebanen skal ved ophør af anvendelse til skydebane foranledige, at endevolde på skiveskydningsbaner undersøges for jordforurening med bly.

### Indretning og drift

4. Baneanlægget, herunder støjdæpende foranstaltninger, skal til enhver tid være indrettet, således som det er forudsat i de støjberegninger, der er lagt til grund for godkendelsen.  
Tilsynsmyndigheden kan forlange landinspektørattest til dokumentation for, at forudsætningerne er opfyldt, dog højst hvert andet år.
5. Der må kun anvendes de våbentyper og våbenklasser på skydebanerne, som er omfattet af skydebanens støjrapport udført i oktober 2016, medmindre det kan eftervises, at eventuelle nye våben støjer tilsvarende eller mindre end de, som er nævnt i støjrapporten.

---

<sup>6</sup> BEK nr. 1189 af 27/09/2016

<sup>7</sup> BEK nr. 1517 af 07/12/2016

<sup>8</sup> BEK nr. 1520 af 07/12/2016

## Skydetider

- Den ansvarlige for anlægget skal, inden sæsonen starter, lokalt informere offentligheden, f.eks. i lokalpressen, på hjemmeside el. lign., og tilsynsmyndigheden om, på hvilke ugedage og tidspunkter der i løbet af sæsonen er planlagt skydning. Der er ikke krav om, at ugedagene med skydning er de samme i alle uger af sæsonen.
- Ændringer i sæsonplanen skal meddeles tilsynsmyndigheden senest 4 uger forud for ændringen og offentliggøres senest 14 dage forud for ændringen.
- Skydebanerne må maksimalt benyttes som beskrevet herunder:

### Våbenklasse 1 Militære gevær & Jagtvåben

Bane	Standplads	Dagskydning (mandag-fredag kl. 07.00-18.00, lørdag/søndag kl. 09.00-16.00)	Aftenskydning før kl. 22.00	Aftenskydning efter kl. 22.00 (kl. 22.00-24.00)
50 m	Skydehus med 5 meter støjsluser	6 dage pr. uge + weekend	4 aftener pr. uge	1 aften pr. uge

### Våbenklasse 6 9 mm pistol & .44 spec.

Bane	Standplads	Dagskydning (mandag-fredag kl. 07.00-18.00, lørdag/søndag kl. 09.00-16.00)	Aftenskydning før kl. 22.00	Aftenskydning efter kl. 22.00 (kl. 22.00-24.00)
25 m	8 m åben	6 dage pr. uge	2 aftener pr. uge	0 aftener
25 m	13 m åben	6 dage pr. uge	2 aftener pr. uge	0 aftener
25 m	Skydehus	6 dage pr. uge	3 aftener pr. uge	0 aftener
50 m	Skydehus	6 dage pr. uge	3 aftener pr. uge	0 aftener
50 m	Skydehus med 5 m støjsluser	6 dage pr. uge + weekend	6 dage pr. uge + weekend	6 aftener pr. uge

Våbenklasse 7

Kaliber .32 &amp; .38

Bane	Standplads	Dagskydning (mandag-fredag kl. 07.00-18.00, lørdag/søndag kl. 09.00-16.00)	Aftenskydning før kl. 22.00	Aftenskydning efter kl. 22.00 (kl. 22.00-24.00)
25 m	8 m åben	6 dage pr. uge + weekend	6 aftener pr. uge + weekend	3 aftener pr. uge
25 m	13 m åben	6 dage pr. uge + weekend	6 aftener pr. uge + weekend	3 aftener pr. uge
25 m	Skydehus	6 dage pr. uge + weekend	4 aftener pr. uge	1 aften pr. uge
25 m	Åben mod venstre sidevold	6 dage pr. uge	3 aftener pr. uge	0 aftener
25 m	Åben mod højre sidevold	4 dage pr. uge	2 aften pr. uge	0 aftener
50 m	Skydehus	6 dage pr. uge + weekend	6 aftener pr. uge + weekend	4 aftener pr. uge
50 m	Skydehus med 5 m støjsluser	6 dage pr. uge + weekend	6 aftener pr. uge + weekend	6 aftener pr. uge + weekend

Våbenklasse 8

.45 Colt, .45 ACP, .40 S&amp;W &amp; .357 Magnum

Bane	Standplads	Dagskydning (mandag-fredag kl. 07.00-18.00, lørdag/søndag kl. 09.00-16.00)	Aftenskydning før kl. 22.00	Aftenskydning efter kl. 22.00 (kl. 22.00-24.00)
25 m	Skydehus	4 dage pr. uge	1 aften pr. uge	0 aftener
50 m	Skydehus	4 dage pr. uge	2 aftener pr. uge	0 aftener
50 m	Skydehus med 5 m støjsluser	6 dage pr. uge + weekend	6 aftener pr. uge + weekend	4 aftener

Våbenklasse 9

.22 LR gevær

Bane	Standplads	Dagskydning (mandag-fredag kl. 07.00-18.00, lørdag/søndag kl. 09.00-16.00)	Aftenskydning før kl. 22.00	Aftenskydning efter kl. 22.00 (kl. 22.00-24.00)
50 m	Skydehus	6 dage pr. uge + weekend	6 aftener pr. uge + weekend	6 aftener pr. uge + weekend

Våbenklasse 10

22 LR Pistol & Revolver

Bane	Standplads	Dagskydning (mandag-fredag kl. 07.00-18.00, lørdag/søndag kl. 09.00-16.00)	Aftenskydning før kl. 22.00	Aftenskydning efter kl. 22.00 (kl. 22.00-24.00)
25 m	8 m åben	6 dage pr. uge + weekend	6 aftener pr. uge + weekend	4 aftener pr. uge
25 m	13 m åben	6 dage pr. uge + weekend	6 aftener pr. uge + weekend	4 aftener pr. uge
25 m	Skydehus	6 dage pr. uge + weekend	6 aftener pr. uge	2 aften pr. uge
25 m	Åben mod venstre sidevold	6 dage pr. uge + weekend	4 aftener pr. uge	1 aften pr. uge
25 m	Åben mod højre sidevold	6 dage pr. uge	2 aftener pr. uge	0 aftener
50 m	Skydehus	6 dage pr. uge + weekend	6 aftener pr. uge + weekend	6 aftener pr. uge
50 m	Skydehus med 5 m støjsluser	6 dage pr. uge + weekend	6 aftener pr. uge + weekend	6 aftener pr. uge + weekend

Våbenklasse 11

Sortkrudtsvåben

Bane	Standplads	Dagskydning (mandag-fredag kl. 07.00-18.00, lørdag/søndag kl. 09.00-16.00)	Aftenskydning før kl. 22.00	Aftenskydning efter kl. 22.00 (kl. 22.00-24.00)
25m	8 m åben	3 dage pr. uge	1 aften pr. uge	0 aftener
25 m	13 m åben	3 dage pr. uge	1 aften pr. uge	0 aftener
25 m	Skydehus	6 dage pr. uge + weekend	6 aftener pr. uge	2 aftener pr. uge
50 m	Skydehus	6 dage pr. uge + weekend	4 aftener pr. uge	1 aftener pr. uge
50 m	Skydehus med 5 m støjsluser	6 dage pr. uge + weekend	6 aftener pr. uge + weekend	6 aftener pr. uge

Ud over de viste skydetider i tabellerne ovenfor kan der i perioden maj-august afvikles 4 stævner/kurser/øvelser (skydning 2 dage i samme weekend).

I perioden september-april kan der ligeledes afvikles 4 stævner/kurser/øvelser.

Stævner/kurser/øvelser i weekenden skal afvikles i tidsrummet lørdag kl. 09.00-20.00 og søndag kl. 09.00-18.00.

9. Dag- og aftenskydning skal foregå i det samme døgn.

10. Der må ikke skydes på helligdage.

### **Affald**

11. Patronhylstre skal opsamles efter hver skydning.

12. Interne affaldslagre af patronhylstre må kun være på befæstede arealer. Lagrene skal tømmes mindst 1 gang årligt.

### **Egenkontrol**

13. For skiveskydningsbaner skal følgende registreres i en driftsjournal:

- Antallet af skud som mål for ophobning af bly i kuglefang.
- Dato for tømning af interne affaldslagre af patronhylstre.
- Anvendte våbentyper eller våbenklasser.
- Dato for reovering/udskiftning af kuglefang med angivelse af mængde og bortskaffelsessted.



## Miljøteknisk vurdering

### Beskrivelse af de væsentligste miljøforhold

Væsentligste miljøforhold	Kilder til forurening eller gene
Støj	– Støj fra skydning med håndvåben med skarp ammunition.
Risiko for forurening af jord, grundvand eller overfladevand	– Bly fra patroners fænghætte (tændsats), der kan føre til forurening på især affyringsstedet. – Bly fra projektiler, der kan forurene faste målsteder på skiveskydningsbaner.
Affald	– Blyholdigt kuglefangsmateriale, der ønskes bortskaffet. – Oplag af opsamlede patronhylstre, der på sigt kan give anledning til jordforurening med bly.

### Virksomhedens art

Slagelse Skytteforenings skydebaneanlæg består af:

- En 25 m skydebane med 10 standpladser og skydehus af type Z.
- En 50 m riffelskydebane med 10 standpladser og skydehus af type Z.

Foreningen ønsker derudover at skyde for åben standplads fra 8 og 13 meter mod endevold på 25 m banen og at skyde på sidevold på 25 m banen.

Der foregår ikke flugtskydning (lerdueskydning) på skydebanerne. Der skydes udelukkende til måls efter skydeskiver.

På skydebanerne benyttes våbenklasse 6, 7, 8, 9, 10 og 11. I fremtiden ønsker foreningen endvidere mulighed for at benytte våbenklasse 1. Våbenklasserne dækker over følgende våbentyper:

- Våbentype for våbenklasse 1: Militære geværer: M/50, M/53 og M/75 og jagtvåben.
- Våbentype for våbenklasse 6: 9 mm pistol og revolver 44 special.
- Våbentype for våbenklasse 7: kaliber 32 og 38 pistol.
- Våbentype for våbenklasse 8: revolver cal. 45 Colt, pistol 45 ACP, pistol 40 S&W samt revolver cal. 357 magnum.
- Våbentype for våbenklasse 9: kaliber 22 salongevær.
- Våbentype for våbenklasse 10: kaliber 22 Salonpistol.
- Våbentype for våbenklasse 11: sortkrudtsvåben.

Skytteforeningen har en miljøgodkendelse fra d. 28. december 1996 og fik d. 29. november 2005 tilladelse til at fortsætte driften i henhold til vilkårene i miljøgodkendelsen. Siden da er der blevet udarbejdet en bekendtgørelse med standardvilkår til godkendelse af listevirksomheder, herunder udendørs skydebaner. Slagelse kommune vurderede på et tilsyn i 2015, at miljøgodkendelsen fra 1996 ikke længere er tidssvarende, og har derfor udarbejdet denne miljøgodkendelse til Slagelse Skytteforening. I det følgende beskrives Slagelse Kommunes vurdering og begrundelse for miljøgodkendelsens vilkår.

#### **Standardvilkår**

Miljøstyrelsen har udarbejdet standardvilkår for skydebaner med listebetegnelsen J203. Vilkårene fremgår af bekendtgørelse om standardvilkår<sup>9</sup>. Godkendelsen er udarbejdet med udgangspunkt i disse standardvilkår, tilføjelse af supplerende vilkår og ændringer eller udeladelse af irrelevante standardvilkår i henhold til godkendelsesbekendtgørelsens § 31, stk. 1 og 3.

#### **Følgende standardvilkår fra bekendtgørelsen er udeladt:**

I vilkår 2 er 2. afsnit er udeladt, da det omhandler flugtskydebaner.

Vilkår 4,5 og 6 er udeladt, da de omhandler flugtskydebaner.

Vilkår 10 er udeladt, da det omhandler flugtskydebaner.

I vilkår 11 (i godkendelsen vilkår 12) er de dele, der omhandler flugtskydebaner fjernet, da de er irrelevante.

Vilkår 13 er udeladt, da det omhandler flugtskydebaner.

#### **Følgende vilkår er tilføjet i miljøgodkendelsen:**

Godkendelsens vilkår 1 er tilføjet for at sikre, at den skydebaneansvarlige er bekendt med og har adgang til miljøgodkendelsen.

Godkendelsens vilkår 8 angiver de tilladte skydetider fordelt på bane og våbenklasse.

Godkendelsens vilkår 9 er tilføjet så dag- og aftenskydning sker i samme døgn og dermed sikrer, at der er længere perioder uden støj fra skud i skydebanens omgivelser.

---

<sup>9</sup> BEK nr. 1520 af 07/12/2016

Godkendelsens vilkår 10 er tilføjet for at sikre, at skydebanernes omgivelser ikke generes af skud på helligdage, hvor mange naboer må forventes at holde fri og ville opholde sig udendørs.

#### **Støj og skydetider**

Slagelse Skytteforening har fået foretaget støjberegninger, der ligger til grund for de tilladte skydetider.

Støjberegningerne er foretaget af Skydebane Foreningen Danmark i henhold til Miljøstyrelsens vejledning nr. 2/1995 "Beregning og måling af støj fra skydebaner". Den færdige støjrapport fra Skydebane Foreningen Danmark er vedlagt miljøgodkendelsen som bilag.

#### **Beliggenhed og planforhold**

Skydebanen er omfattet af lokalplan 230, som omhandler Skovsø Naturpark, golfbane mv. Ifølge lokalplanen skal eksisterende bygninger, herunder skydebaneanlægget, fortsat kunne benyttes til deres nuværende formål. Slagelse kommune vurderer derfor, at skydebanens aktiviteter er i overensstemmelse med lokalplanen.

#### **Grundvand**

Slagelse Skytteforenings skydebaneanlæg er beliggende i et område med særlige drikkevandsinteresser. Slagelse kommunes afdeling for grundvand vurderer dog, at skytteforeningens aktiviteter ikke vil have nogen effekt på grundvandet, hvis anlægget drives som beskrevet i miljøgodkendelsen.

#### **VVM**

Slagelse Skytteforenings skydebaner er ikke omfattet af Bekendtgørelse om visse offentlige og private anlægs virkning på miljøet (VVM) i medfør af lov om planlægning<sup>10</sup>.

#### **Naturbeskyttelsesområder**

Slagelse Skytteforening ligger ca. 50 meter fra beskyttet naturtype (skov) og ca. 100 meter fra beskyttet vandløb (Skovse å).

---

<sup>10</sup> LOV nr. 425 af 18/05/2016

Slagelse kommunes naturafdeling vurderer, at skytteforeningens aktiviteter ikke vil påvirke naturområderne væsentligt.

#### **Affald**

Ud over almindelig dagrenovation har skytteforeningen affald i form af patronhylstre og blypatroner fra oprensning af kuglefang. Patronerne sælges eller smeltes om til nye patroner og genbruges. Patronhylstre opsamles og bortskaffes til genbrugspladsen.

#### **Spildevand**

Skytteforeningens sanitære spildevand ledes til septiktank, som tømmes årligt af SK Forsyning.

#### **Luft**

Skytteforeningens aktiviteter giver ikke anledning til luft- eller lugtgener.

#### **Samlet vurdering**

Slagelse Kommune vurderer, at skydebaneanlægget kan drives uden at påføre omgivelserne væsentlig forurening, såfremt det drives som beskrevet i miljøgodkendelsen.

#### **Referencer**

Vejledning fra Miljøstyrelsen, Skydebaner, nr. 1, 1995.

Vejledning fra Miljøstyrelsen, Beregning og måling af støj fra skydebaner, nr. 2, 1995.